

Aðalskipulag Borgarfjarðarhrepps 2004 – 2016.

Aðalskipulagsbreyting

Geitland



3. apríl 2017 br. 2.5.2017



LANDMÓTUN.

Efnisyfirlit

1	Inngangur.....	3
2	Aðdragandi og markmið	3
3	Forsendur og tengsl við aðrar áætlanir	4
3.1	Landsskipulagsstefna	4
3.2	Staðhættir.....	4
3.3	Íbúafjöldi.....	5
3.4	Atvinna.....	5
3.5	Grunnvatn.....	6
3.6	Minjar	6
4	Áform uppbyggingar.....	6
5	Breyting á aðalskipulagi.....	6
5.1	Iðnaðarsvæði í dreifbýli	7
5.2	Íbúabyggð í dreifbýli	7
5.3	Verslunar- og þjónustusvæði í dreifbýli.....	8
5.4	Vatnsverndarsvæði.....	8
6	Umhverfisskýrsla	8
6.1	Viðmið.....	9
6.2	Öflun upplýsinga og aðferðarfræði	10
6.3	Matstöflur.....	10
6.4	Niðurstaða og Vöktun.....	11
7	Heimildaskrá	13

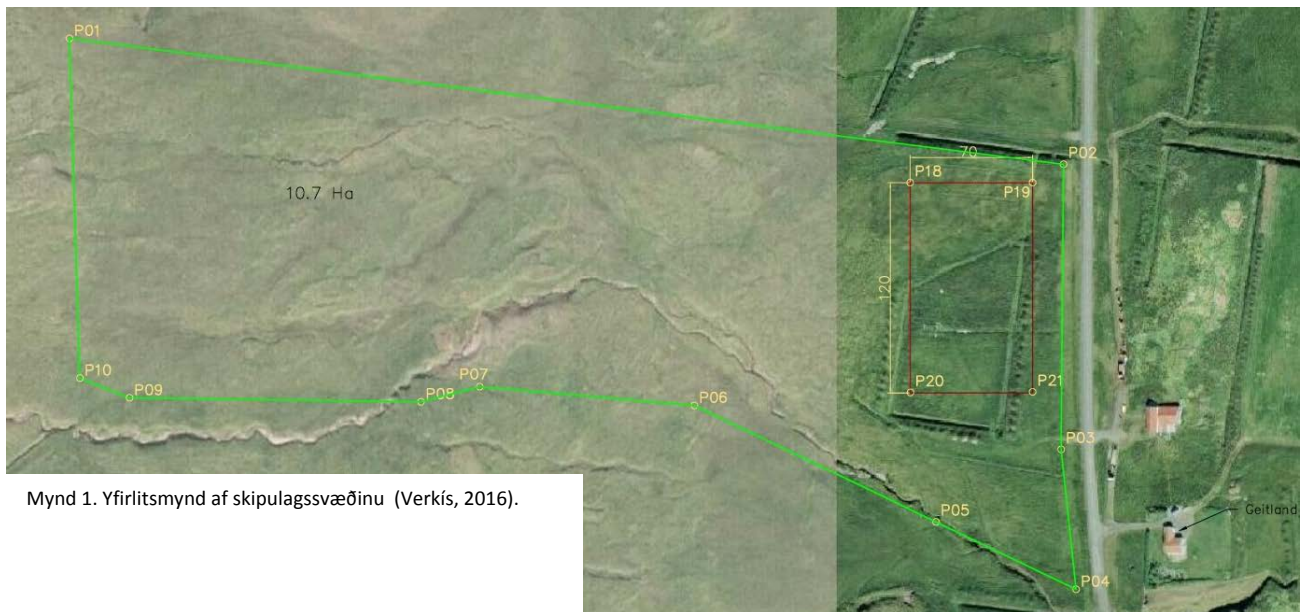
1 Inngangur

Gerð er breyting á aðalskipulagi Borgarfjarðarhrepps 2004 – 2016 sem var staðfest þann 16. september 2005. Um er að ræða breytingu í landi Geitlands II þar sem landbúnaðarsvæði er breytt í verslunar-og þjónustusvæði, íbúðasvæði og iðnaðarsvæði í landi Bakka. Um er að ræða framkvæmdir vegna byggingar verksmiðju, vatnstöku og borana fyrir vatni þar sem vinnsla grunnvatns verður um 2 l/sek. Vatnsupptaka verður utan reits en borhola er í landi Bakka sem er í eigu Borgarfjarðarhrepps. Einnig verður gert ráð fyrir byggingu íbúðarhúsnæðis og byggingu fyrir verslun/þjónustu.

Framkvæmdin fellur undir lög um umhverfismat áætlana nr. 105/2006 þar sem framkvæmdin er í 1. viðauka í flokki B þar sem vinnsla grunnvatns eða íveita vatn í grunnvatn er minna en 300 l/sek meðalrennsli á ári. Í flokki B eru þær framkvæmdir sem kunna að hafa í för með sér umtalsverð umhverfisáhrif og metið er í hverju tilviki með tilliti til eðlis, umfangs og staðsetningar hvort háðar skuli mati á umhverfisáhrifum.

2 Aðdragandi og markmið

Fyrirhugað er að byggja vatnsátöppunarverksmiðju á tæplega 11 ha. lóð í landi Geitlands í Borgarfirði Eystra. Í gildandi aðalskipulagi er svæðið skilgreint sem landbúnaðarsvæði og ofan við svæðið er afmarkað vatnsverndarsvæði sveitarfélagsins. Sjá má afmörkun svæðisins á mynd 1.



Mynd 1. Yfirlitsmynd af skipulagssvæðinu (Verkís, 2016).

Í skipulaginu verða sjálfbærni og umhverfissjónarmið höfð að sjónarmiði en markmiðið með breytingunni er að hafa fjölbreytt atvinnulíf í sem bestri sátt við umhverfið. Iðnaðarsvæðið verði mótað samkvæmt ströngum reglum um varnir gegn mengun og náttúruspjöllum.

3 Forsendur og tengsl við aðrar áætlanir

Skipulagssvæðið afmarkast af landamerkjum Skriðubóls og Geitlands 2 til norðurs, landamerkjum Bakka og Geitlands 2 til suður. Í austri afmarkast svæðið af Þjóðvegi 94, Borgarfjarðarvegi og í vestri hnitsetta línu milli Þjóðavegar og fjallsróta. Svæðið er í grónu landi, landhalli er nokkur á svæðinu, hluti þess er framræst tún.

3.1 Landsskipulagsstefna

Landsskipulagsstefna 2015-2026 var samþykkt á Alþingi 16. mars 2016. Landsskipulagsstefna leggur upp með að skipulag byggðar og landnotkun stuðli að samkeppnishæfni og eflingu samfélags og atvinnulífs sbr.kafla. 3.4. Öflugir innviðir þar sem segir að skipulagsgerðs sveitarfélaga eigi að stuðla að uppbyggingu atvinnulífs til framtíðar, með áherslu á gæði í hinu byggða umhverfi og öflugum innviðum. Sérstaklega verði hugað að fjölbreytni atvinnulífs með tilliti til þols gagnvart samfélags- og umhverfisbreytingum sbr. kafli 3.4.

3.2 Staðhættir

Svæðið sem breytingin tekur til er ofan Þjóðveg 94 og er að hluta til á gömlu túni. Lóðin er þó í nokkrum bratta og nær upp í brekkuna en svæðið er allt neðan 140 m y.s. Á svæðinu eru hvorki friðlýst svæði eða svæði sem njóta sérstakrar verndar skv. 57. gr. laga nr. 60/2013 um náttúrvernd.



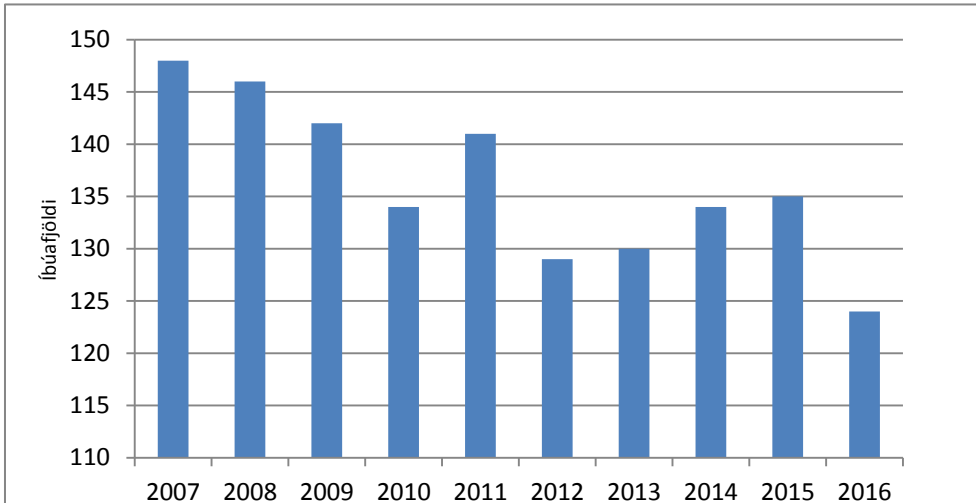
Mynd 2. Er tekin til vesturs upp til fjalls og sýnir Þjóðveg 94 og væntanlegt iðnaðarsvæði sem er beint upp af veginum.



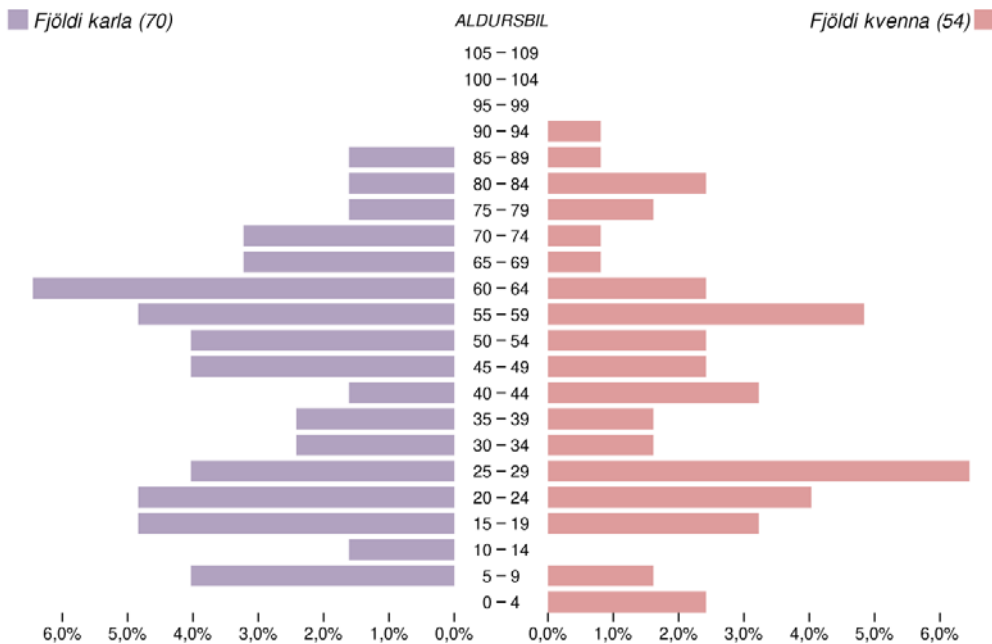
Mynd 3. Tekin til austurs frá miðju landi Geitlands 2, væntanleg staðsetning iðnaðarsvæðis er merkt með rauðu.

3.3 Íbúafjöldi

Íbúafjöldi í Borgarfjarðarhreppi hefur verið nokkuð breytilegur síðustu 10 ár en hefur íbúum fækkað nokkuð, sjá mynd 4. Á þessu 10 árum bjuggu flestir í sveitarfélaginu 2007 eða 148 og fæstir nú í ár 2016 eða 124. Hjá yngri en 16 ára má túlka sem að barnafjölskyldur hafa flutt í burt, sjá mynd 5. Vegna fárra atvinnutækifæra á ársvísu þ.e. heilsársstörf eru vandamál á vinnumarkaði á Borgarfirði. Fjöldi nemenda á grunnskólaaldri hefur farið úr 18 nemendum í 5 á 3 árum.



Mynd 4. Íbúapróun í Borgarfjarðarhreppi 2007-2016 (Hagstofa Íslands, 2016)
http://px.hagstofa.is/pxis/pxweb/is/lbuar/lbuar_mannfjoldi_2_byggdir_sveitarfelog/MAN02001.px/.



Mynd 5. Aldursdreifing þann 1. janúar 2016 í Borgarfjarðarhreppi.

3.4 Atvinna

Síðustu ár hefur ferðapjónusta verið vaxandi atvinnugrein í Borgarfjarðarhreppi eins og á Íslandi öllu. Hinn hefðbundni landbúnaður hefur hins vegar verið að dragast saman. Smábátaútgærð er undirstaða atvinnulífs í sveitarfélaginu og aukin fjölbreytni því æskileg.

3.5 Grunnvatn

Í Borgarfirði eystri eru nokkur lindarsvæði með ríkulegu grunnvatnsrennsli (Árni Hjartarson ofl., 1981). Við Geitland eru nokkrar lindir með rennsli 5-20 l/s. Áætlað er að starfsemin muni þarfnast að hámarki 2 l/sek.

Grunnvatnsvinnsla kann, eftir atvikum, að vera leyfisskyld samkvæmt lögum um rannsóknir og nýtingu á auðlindum í jörðu nr. 57/1998.

3.6 Minjar

Ekki hefur verið gerð fornleifaskráning á svæðinu. Hluti svæðisins sem breytingin nær til er skilgreint sem búsetulandslag í aðalskipulaginu þar sem allt svæði neðan 100 m.y.s. á skipulagsupprætti er sýnt sem búsetulandslag. Nauðsynlegt er að skipulagssvæðið sé fornleifaskráð áður en svæðið er deiliskipulagt.

4 Áform uppbyggingar

Gert er ráð fyrir nýju verslunar- og þjónustusvæði, íbúðasvæði og iðnaðarsvæði fyrir vatnsátöppunarverksmiðju. Vatnsöflun til átöppunarverksmiðju verður í landi í eigu Borgarfjarðarhrepps sunnan landamerkja við Geitland 2. Rannsóknir og borun verður á ábyrgð Vatnworks Iceland ehf. en unnin í nánú samstarfi við Borgarfjarðarhrepp og sérfræðinga um vatnsöflun, að fengnu leyfi Orkustofnunar. Áætlað er að starfsemin muni þarfnast að hámarki 2 l/sek og verða vatnslagnir lagðar í jörðu frá nýtanlegri borholu að átöppunarverksmiðju.

Áætlanir gera ráð fyrir að flytja þurfi vatn af svæðinu sem verður fluttur til næstu hafnar, að öllum líkindum til Reyðarfjarðar. Ekki ætti að vera neinn hávaði frá sjálfri verksmiðjunni en það er lítil hávaði frá dælu á borholunni og framkvæmdaraðilar gera ráð fyrir að þar verði sett yfir lítið hús eða kassi sem verði líka hljóðeinangrandi til að draga úr hávaðamengun frá dælunni.

5 Breyting á aðalskipulagi

Í Aðalskipulagi Borgarfjarðarhrepps 2004 – 2016 er megin landnotkunin landbúnaður. Gerð er breyting á aðalskipulaginu þar sem um 11 ha svæði er tekið úr landbúnaðarnotum og breytt í iðnaðarsvæði (B11), verslunar- og þjónustusvæði (BV5) og íbúðarbyggð í dreifbýli (ÍB1). Ekki er fjallað um iðnaðarsvæði né íbúðasvæði í dreifbýli í gildandi aðalskipulagi en sveitarfélagið vill setja sér eftirfarandi markmið um iðnaðarsvæði:

MARKMIÐ:

Hafa fjölbreytt atvinnulíf í sem bestri sátt við umhverfið. Iðnaðarsvæði verði mótuð samkvæmt ströngum reglum um varnir gegn mengun og náttúruspjöllum. Þjóða upp á fjölbreytta búsetukosti innan sveitarfélagsins.

LEIÐIR:

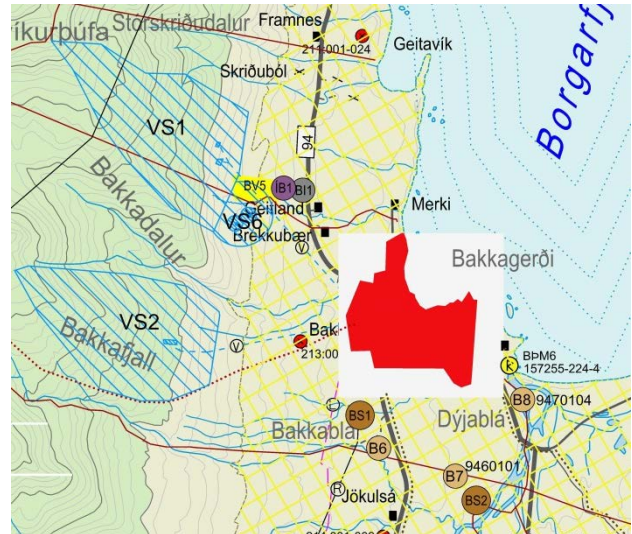
- Laða að atvinnustarfsemi sem skapar ný störf.
- Auka þarf atvinnusköpun á öðrum sviðum en sjávarútvegi, landbúnaði og ferðaþjónustu.
- Iðnaður styrki þá atvinnustarfsemi sem nú þegar er svæðinu.
- Aukin atvinnutækifæri geta aukið íbúafjölda



Uppdráttur sem sýnir aðalskipulag Borgarfjarðarhrepps 2004 -2016, sjá mynd 6 og mynd 7 sem sýnir tillögu að breytingu á aðalskipulaginu þar sem búið er að afmarka um 11 ha. iðnaðarsvæði.



Mynd 6. Samþykkt aðalskipulag Borgarfjarðarhrepps.



Mynd 7. Tillag að breytingu á aðalskipulagi Borgarfjarðarhrepps.

5.1 Iðnaðarsvæði í dreifbýli

Landnotkun í Geitlandi breytist úr landbúnaðarsvæði í Iðnaðarsvæði B11. Iðnaðarsvæðið verður 2,8 ha. þar sem byggja á að hámarki 900 m² á einni hæð. Við frekari vinnu við breytingu á aðalskipulagi verður vatnsverndarsvæði og borhola í landi Bakka afmörkuð en sú afmörkun verður gerð í samráði við sérfræðinga, Orkustofnun og heilbrigðiseftirlit Austurlands.

Tafla 1. Iðnaðarsvæði

Nr	Heiti	Lýsing	Núv.	Viðbót
B11	Geitland	Lóð undir vatnsátöppunarverksmiðju, stærð lóðar er 2,8 ha og leyfilegt nýtingarhlutfall 0,15. Mesta hæð á þaki er 10 m yfir gólfgóta, leyfilegt að byggja 2 hæðir, mænisstefna og þakhalli frjáls.	0	1

5.2 Íbúabyggð í dreifbýli

Landnotkun í Geitlandi breytist úr landbúnaðarsvæði í íbúabyggð BÍ1. Íbúabyggð verður 1,0 ha að stærð þar sem byggja á eitt íbúðarhús.

Tafla 2. Íbúabyggð

Nr	Heiti	Lýsing	Núv.	Viðbót
ÍB1	Geitland	Svæði fyrir íbúðahúsaloðir sem er um 1,5 ha að stærð. Leyfilegt er að byggja að hámarki 6 íbúðarhús. Hámarksstærð hvernar íbúðar er 250 m ² með bílskúr. Húsin mega vera ferhyrnd, L-laga eða T-laga. Þök þeirra skulu vera með risformi eða einhalla. Heimilt er að nýta rými í rishæð rúmist það innan tilskilinna hæðarmarkna og aðlaga hús að landi með stallaðri gólfplötu. Hámarksnýtingarhlutfall 0,02.	0	1



Nýtingarhlutfall á íbúðarsvæði er ákveðið í deiliskipulagi.

5.3 Verslunar- og þjónustusvæði í dreifbýli

Landnotkun í Geitlandi breytist úr landbúnaðarsvæði í verslunar- og þjónustusvæði BV5. Verslunar- og þjónustusvæði verður 6,44 ha.

Tafla 3. Verslun- og þjónustusvæði

Nr	Heiti	Lýsing	Núv.	Viðbót
BV5	Geitland	Lóð fyrir verslun og þjónustu. Svæðið er 6,44 ha.	0	1

Nýtingarhlutfall á verslunar og þjónustusvæðum er ákveðið í deiliskipulagi.

5.4 Vatnsverndarsvæði

Skilgreint er nýtt vatnsverndarsvæði VS6 fyrir vatnsátöppunarverksmiðjuna. Skilgreint er brunn-, grann- og fjarsvæði sem sýnd eru á aðalskipulagsupprætti.

Brunnsvæði skal vera algjörlega friðað fyrir óviðkomandi umferð og framkvæmdum öðrum en þeim, sem nauðsynlegar eru vegna vatnsveitunnar. Heilbrigðisnefnd getur krafist þess að svæðið skuli girt mannheldri girðingu, sem sé minnst 5 m frá vatnsbóli.

Á grannsvæði er óheimilt að nota eða hafa birgðir af efnum, sem geta mengað grunnvatn. Hér er m.a. átt við olíu, bensín, og skyld efni, salt, eiturefni til útrýmingar skordýrum eða gróðri og önnur efni sem geta mengað grunnvatn, auk efna sem sérstaklega eru tilgreind í reglugerð um neysluvatn. Ekki skal leyfa nýjar byggingar, sumarbústaði eða þess háttar á svæðinu. Vegalagning, áburðarnotkun og önnur starfsemi skal vera undir ströngu eftirliti.

Á fjarsvæði vatnsbóla þar sem vitað er um sprungur eða misgengi skal gæta fyllstu varúðar í meðferð efna sem talin eru upp í II. flokki. Stærri geymslur fyrir slík efni eru bannaðar á svæðinu. Heilbrigðisnefnd getur gefið út frekari fyrirmæli varðandi umferð á þessu svæði, svo og um byggingu sumarhús og annarra mannvirkja.

6 Umhverfisskýrsla

Helstu þættir breytingartillögunnar sem taldir eru geta valdið umhverfisáhrifum eru þættir á framkvæmdatíma við byggingu vatnsátöppunarverksmiðju þá á minjar og áhrif á rekstartíma hennar á samfélag, grunnvatn og heilsu og öryggi.

Þeir umhverfisþættir sem helst verða fyrir áhrifum eru hagrænir og félagslegir þættir, áhrif á heilsu og öryggi þar sem hljóð frá borholu og við flutninga vatns frá verksmiðjunni. Í umhverfisskýrslunni verður fjallað um eftirfarandi umhverfisþætti:

- Grunnvatn.
- Efnahagur og atvinnulíf.
- Íbúáþróun.
- Menningarminjar.
- Heilsa og öryggi.

Umhverfisáhrif breytingarinnar eru óveruleg en helstu umhverfisáhrif breytingarinnar eru áhrif frá frárennsli og hljóðvist. Einnig þarf að skoða áhrif á vatnsból sveitarfélagsins.

6.1 Viðmið

Forsendur við mat á umhverfisáhrifum verða byggðar á þremur meginþáttum:

- Viðmið í lögum og reglugerðum, stefnumótun stjórnvalda og skuldbindingar á alþjóðavísu.
- Greining sérfræðinga á einkennum áhrifa á einstaka umhverfisþætti.
- Umsagnir og athugasemdir lögboðinna umsagnaraðila, hagsmunaaðila og almennings, sem kunna að liggja fyrir, sbr. kafla um kynningu og samráð.

Við mat á vægi áhrifa á einstaka umhverfisþætti verður stuðst við tiltekin viðmið s.s. stefnumörkun stjórnvalda, alþjóðasamninga, lög og reglugerðir. Í töflu 1 eru tekin saman þau umhverfisviðmið sem lögð eru til grundvallar umhverfismati á breytingu aðalskipulagsins. Umhverfisviðmið eru notuð sem mælikvarði eða vísir til að meta einkenni og vægi þeirra áhrifa sem aðalskipulagstillagan hefur í för með sér.

Tafla 4. Umhverfisþættir, tafla höfð til hliðsjónar við gerð umhverfisskýrslu

Umhverfisþættir	Lýsing	Viðmið
Grunnvatn	Áhrif á grunnvatn og vatnsból Borgarfjarðar eystri.	Rannsóknir sérfræðinga á grunnvatni á svæðinu (Orkustofnun). Reglugerð nr. 535/2011 um flokkun vatnsholta, eiginleika þeirra, álagsgreining og vöktun.
Efnahagur og atvinnulíf Staðbundið	Fjöldi starfa Samsetning starfa Nýsköpun.	Aðalskipulag Borgarfjarðarhrepps 2004-2016, stefna sveitarfélagsins um atvinnumál. Landsskipulagsstefna, kafli 3.4. Samkeppnishæf samfélög og atvinnulíf.
Íbúapróun	Íbúafjöldi, þróun og framreikningar Fólksflutningar	Aðalskipulag Borgarfjarðarhrepps 2004-2016, stefna sveitarfélags um atvinnumál, Hagtölur yfir mannfjölda (Hagstofa Íslands)
Menningarminjar	Skráðar og friðlýstar fornleifar Minjar 100 ára og merkar búsetuminjar.	Friðlýstar fornleifar skv. lögum um menningarminjar nr. 80/2012 en til fornleifa teljast skv. 3. gr. laga um menningarminjar hvers kyns mannvistarleifar, á landi, í jörðu, í jökli, sjó eða vatni, sem menn hafa gert eða mannaverk eru á og eru 100 ára og eldri.
Heilsa og öryggi	Hljóðmengun og truflun af umferð.	Viðmiðunargildi og leiðbeiningar fyrir umferðarhávaða í reglugerð nr. 933/1999 með breytingum í reglugerð nr. 478/2013.

Við matið verður notast við eftirfarandi skilgreiningar á vægi:

Tafla 5. Skilgreining á vægi áhrifa við umhverfismat aðalskipulagsbreytingar.

Vægi áhrifa	Skýring
Jákvæð +	Jákvæð áhrif á umhverfisþátt. Áhrif áætlunar á umhverfisþátt/-þætti bæta hag mikils fjölda fólks og/eða hafa jákvæð áhrif á umfangsmikið svæði. Sú breyting eða ávinningur sem hlýst af framkvæmdinni/áætluninni er oftast varanleg. Áhrifin eru oftast svæðis- eða landsbundin en geta einnig verið staðbundin.
Óveruleg/Óljós eða á ekki við 0 / ?	Óveruleg eða óljós áhrif á umhverfisþátt Áhrif áætlunar á umhverfisþátt/-þætti eru minniháttar, m.t.t. umfangs svæðis og viðkvæmni þess fyrir breytingum ásamt fjölda fólks sem verður fyrir áhrifum. Áhrifin eru í mörgum tilfellum tímabundin og að mestu afturkræf. Áhrifin eru oftast stað- eða svæðisbundin. Ekki er vitað um eðli eða umfang umhverfisáhrifa á tiltekna umhverfisþætti, m.a. vegna skorts á upplýsingum, tæknilegra annmarka eða skorts á þekkingu. Það getur verið unnt að afla upplýsinga um áhrifin með frekari rannsóknum eða markvissri vöktun.
Neikvæð -	Neikvæð áhrif á umhverfisþátt Áhrif áætlunar á umhverfisþátt/-þætti skerða umfangsmikið svæði og/eða svæði sem er viðkvæmt fyrir breytingum, m.a. vegna náttúrfars og fornminja, og/eða rýra hag mikils fjölda fólks. Sú breyting



eða tjón sem hlýst af framkvæmdinni er oftast varanleg og yfirleitt óafturkræft. Áhrifin eru oftast á svæðis-, lands- og/eða heimsvísu en geta einnig verið staðbundin.

6.2 Öflun upplýsinga og aðferðarfræði

Við mat á umhverfisáhrifum verður sem fyrr segir unnið eftir lögum um umhverfismat áætlana nr. 105/2006 og stuðst við leiðbeiningar Skipulagsstofnunar, annars vegar um umhverfismat áætlana og hins vegar um flokkun umhverfisþátta, viðmið, einkenni og vægi umhverfisáhrifa. Framsetning verður í formi texta og/eða venslataflna.

6.3 Matstöflur

Mat á umhverfisáhrifum fyrir iðnaðarsvæði (Tafla 6.), íbúabyggð (Tafla 7.) og verslunar – og þjónustusvæði (Tafla 8.) sýna að breyting á aðalskipulagi hefur jákvæð eða óveruleg áhrif á umhverfisþætti. Hún eykur atvinnutækifæri og gæti haft jákvæð áhrif á fjölgun íbúa. Óljós áhrif á minjar en engar þekktar minjar eru ásvæðinu og óveruleg áhrif á heilsu og öryggi.

Tafla 6. Mat á iðnaðarsvæði

IÐNAÐARSVÆÐI			
Umhverfisþættir	Vægi	Lýsing	Viðmið
Grunnvatn	0	Rannsóknir sýna að grunnvatnsrennsli á svæðinu er mikið og að taka 2 l/sek af grunnvatnsrennslinu ætti ekki að hafa áhrif á það.	Rannsóknir sérfræðinga á grunnvatni á svæðinu (Orkustofnun). Reglugerð nr. 535/2011 um flokkun vatnsholta, eiginleika þeirra, álagsgreining og vöktun.
Efnahagur og atvinnulíf, staðbundið	+	Jákvæð áhrif á efnahag og atvinnulíf í Borgarfjarðarhreppi þar sem skapast aukin atvinnutækifæri. Óveruleg áhrif á aðra landnotkun en passa þarf að girða af brunnsvæði sem skal vera algjörlega friðað fyrir óviðkomandi umferð og framkvæmdum öðrum en þeim, sem nauðsynlegar eru vegna vatnsveitunnar.	Aðalskipulag Borgarfjarðarhrepps 2004-2016, stefna sveitarfélags um atvinnumál. Landsskipulagsstefna, kafli 3.4. Samkeppnishæf samfélög og atvinnulíf.
Íbúáþróun	+	Jákvæð áhrif á íbúáþróun með auknum atvinnutækifærum. Óveruleg áhrif á aðra landnotkun.	Aðalskipulag Borgarfjarðarhrepps 2004-2016, stefna sveitarfélags um atvinnumál, Hagtölur yfir mannfjölda (Hagstofa Íslands).
Menningarminjar	0	Ekki eru heimildir um minjar á umræddum svæðum og því eru áhrifin óljós. Ef fornminjar sem áður voru ókunnar finnast við framkvæmd verks skal sá sem fyrir því stendur stöðva framkvæmd án tafar skv. 2. mgr. 24. gr. laga um menningarminjar nr. 80/2012. Svæðið verður fornleifaskráð.	Friðlýstar fornleifar skv. lögum um menningarminjar nr. 80/2012 en til fornleifa teljast skv. 3. gr. laga um menningarminjar hvers kyns mannvistarleifar, á landi, í jörðu, í jökli, sjó eða vatni, sem menn hafa gert eða mannaverk eru á og eru 100 ára og eldri.
Heilsa og öryggi	0	Óveruleg áhrif á íbúa á svæðinu hvað viðkemur heilsu og öryggi. Lítil hávaði er frá dælu á borholunni og framkvæmdaraðilar gera ráð fyrir að þar verði sett yfir lítið hús eða kassi sem verði líka hljóðeinangrandi til að draga úr hávaðamengun frá dælunni, þessi hávaði fer ekki yfir viðmiðunarmörk um hávaða. Einhver aukin umferð verður frá svæðinu en hún er það óveruleg að það hefur ekki áhrif og fer ekki um þéttbýlt svæði.	Viðmiðunargildi og leiðbeiningar fyrir umferðarhávaða í reglugerð um nr. 933/1999 með breytingum í reglugerð nr. 478/2013. Viðmiðanir um mörk fyrir hávaða í viðaukum í reglugerð um hávaða nr. 824/2008



Tafla 7. Mat á íbúabyggð

ÍBÚÐABYGGÐ			
Umhverfisþættir	Vægi	Lýsing	Viðmið
Grunnvatn	0	Rannsóknir sýna að grunnvatnsrennsli á svæðinu er mikið og íbúabyggð hefur ekki áhrif á það.	Rannsóknir sérfræðinga á grunnvatni á svæðinu (Orkustofnun). Reglugerð nr. 535/2011 um flokkun vatnsholta, eiginleika þeirra, álagsgreining og vöktun.
Efnahagur og atvinnulíf, staðbundið	+	Jákvæð áhrif á efnahag og atvinnulíf í Borgarfjarðarhreppi þar sem skapast aukin atvinnutækifæri.	Aðalskipulag Borgarfjarðarhrepps 2004-2016, stefna sveitarfélags um íbúðabyggð.
Íbúápróun	+	Jákvæð áhrif á íbúápróun með auknum búsetumöguleikum. Óveruleg áhrif á aðra landnotkun.	Aðalskipulag Borgarfjarðarhrepps 2004-2016, stefna sveitarfélags um atvinnumál, Hagtölur yfir mannfjölda (Hagstofa Íslands).
Menningarminjar	0	Ekki eru heimildir um minjar á umræddum svæðum og því eru áhrifin óljós. Ef fornminjar sem áður voru ókunnar finnast við framkvæmd verks skal sá sem fyrir því stendur stöðva framkvæmd án tafar skv. 2. mgr. 24. gr. laga um menningarminjar nr. 80/2012.	Friðlýstar fornleifar skv. lögum um menningarminjar nr. 80/2012 en til fornleifa teljast skv. 3. gr. laga um menningarminjar hvers kyns mannvistarleifar, á landi, í jörðu, í jökli, sjó eða vatni, sem menn hafa gert eða mannaverk eru á og eru 100 ára og eldri.
Heilsa og öryggi	0	Óveruleg áhrif á íbúa á svæðinu.	Viðmiðunargildi og leiðbeiningar fyrir umferðarhávaða í reglugerð um nr. 933/1999 með breytingum í reglugerð nr. 478/2013. Viðmiðanir um mörk fyrir hávaða í viðaukum í reglugerð um hávaða nr. 824/2008

Tafla 9. Mat á verslunar- og þjónustusvæði

VERSLUNAR- OG ÞJÓNUSTUSVÆÐI			
Umhverfisþættir	Vægi	Lýsing	Viðmið
Grunnvatn	0	Rannsóknir sýna að grunnvatnsrennsli á svæðinu er mikið og hefur verslunar- og þjónustusvæði ekki áhrif á það.	Rannsóknir sérfræðinga á grunnvatni á svæðinu (Orkustofnun). Reglugerð nr. 535/2011 um flokkun vatnsholta, eiginleika þeirra, álagsgreining og vöktun.
Efnahagur og atvinnulíf, staðbundið	+	Jákvæð áhrif á efnahag og atvinnulíf í Borgarfjarðarhreppi þar sem skapast aukin atvinnutækifæri.	Aðalskipulag Borgarfjarðarhrepps 2004-2016, stefna sveitarfélags um atvinnumál. Landsskipulagsstefna, kafli 3.4. Samkeppnishæf samfélög og atvinnulíf.
Íbúápróun	+	Jákvæð áhrif á íbúápróun með auknum atvinnutækifærum. Óveruleg áhrif á aðra landnotkun.	Aðalskipulag Borgarfjarðarhrepps 2004-2016, stefna sveitarfélags um atvinnumál, Hagtölur yfir mannfjölda (Hagstofa Íslands).
Menningarminjar	0	Ekki eru heimildir um minjar á umræddum svæðum og því eru áhrifin óljós. Ef fornminjar sem áður voru ókunnar finnast við framkvæmd verks skal sá sem fyrir því stendur stöðva framkvæmd án tafar skv. 2. mgr. 24. gr. laga um menningarminjar nr. 80/2012.	Friðlýstar fornleifar skv. lögum um menningarminjar nr. 80/2012 en til fornleifa teljast skv. 3. gr. laga um menningarminjar hvers kyns mannvistarleifar, á landi, í jörðu, í jökli, sjó eða vatni, sem menn hafa gert eða mannaverk eru á og eru 100 ára og eldri.
Heilsa og öryggi	0	Óveruleg áhrif á íbúa á svæðinu.	Viðmiðunargildi og leiðbeiningar fyrir umferðarhávaða í reglugerð um nr. 933/1999 með breytingum í reglugerð nr. 478/2013. Viðmiðanir um mörk fyrir hávaða í viðaukum í reglugerð um hávaða nr. 824/2008

6.4 Niðurstaða og Vöktun

Breytingin hefur óverulega eða jákvæð áhrif á umhverfið.



Sveitarfélög skulu, í samvinnu við heilbrigðisnefndir og innan marka netlaga, framfylgja kröfum sem fram koma í aðgerðaáætlun og vöktunaráætlun í samræmi við ákvæði laga nr. 126/2011 og reglna á sviði vatnsverndar. Vöktun á vistfræðilega og efnafræðilegu ástandi yfirborðsvatns skal vera skv. 13. gr. reglugerðar nr. 535/2011.

Við afgreiðslu umsóknar um leyfi til nýtingar vatns og við aðra leyfisveitingu til framkvæmda á grundvelli vatnalaga, laga um rannsóknir og nýtingu á auðlindum í jörðu og um leyfi á grundvelli skipulagslaga og laga um mannvirki skal leyfisveitandi tryggja að leyfið sé í samræmi við þá stefnumörkun um vatnsvernd sem fram kemur í vatnaáætlun.

7 Heimildaskrá

1. Aðalskipulag Borgarfjarðarhrepps 2004 - 2016.
2. Árni Hjartarson, Freysteinn Sigurðsson og Þórólfur H. Hafstað, apríl 1981. Vatnabúskapur á Austurlandi III, Lokaskýrsla. Orkustofnun.
3. Tillaga að deiliskipulag Eflu , óútgefið.
4. Hagstofa Íslands, 2016.
http://px.hagstofa.is/pxis/pxweb/is/lbuar/lbuar_mannfjoldi_2_byggdir_sveitarfelog/MAN02001.px/
5. Lög nr. 80/2012 um menningarminjar.
6. Lög nr. 105/2006 um umhverfismat áætlana.
7. Lög nr. 106/2000 um mat á umhverfisáhrifum.
8. Lög nr. 57/1998 um rannsóknir og nýtingu á auðlindum í jörðu.
9. Reglugerð um hávaða nr. 824/2008
10. Reglugerð nr. 933/1999 um hávaða með breytingum í reglugerð nr. 478/2013.
11. Skipulagsreglugerð nr. 90/2013.
12. Skipulagslög nr. 123/2010.
13. Skipulagsstofnun 2005. Leiðbeiningar um flokkun umhverfisþátta, viðmið, einkenni og vægi umhverfisáhrifa.
14. VERKÍS, 2016. Vatnswork Borgarfirði, lýsing deiliskipulagsverkefnis, óútgefið.